

Tepkinly® (epcoritamab)

Indicado en monoterapia para el tratamiento de pacientes con linfoma B difuso de células grandes (LBDCG) en recaída o refractario después de dos o más líneas de tratamiento sistémico.

Sobre el linfoma B difuso de células grandes



LNH

más común en todo el mundo

El linfoma B difuso de células grandes es el tipo más frecuente en todo el mundo de linfoma no Hodgkin (LNH), un tipo de cáncer de la sangre que se origina en el sistema linfático cuando los linfocitos, o glóbulos blancos, crecen de forma anormal en el organismo^{1,2}.



Subtipo de linfoma agresivo

Se caracteriza por su agresividad, empeorando su pronóstico a medida que el paciente progresa a líneas posteriores^{4,5}. Los pacientes que progresan a una tercera línea tienen una mediana de supervivencia global (SG) de 6,1 meses⁶.



3.000

nuevos casos / año

En España se diagnostican alrededor de 3.000 nuevos casos de linfoma B difuso de células grandes cada año³.



30%

de todos los LNH

Representa aproximadamente el 30% de todos los LNH¹.

Pronóstico^{7,8}:

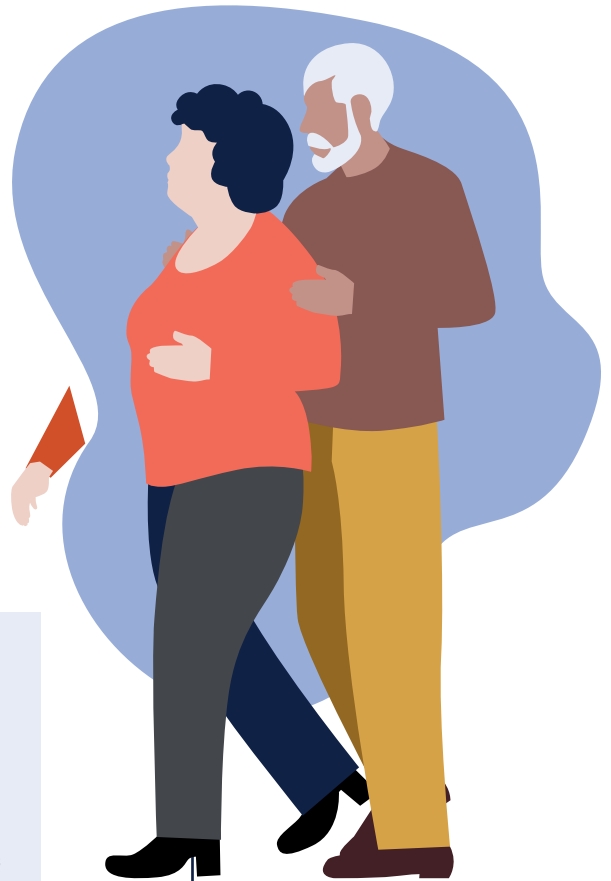
60-70%

Porcentaje de personas que consiguen una supervivencia global a largo plazo.

30-40%

Porcentaje de personas que sufren recaídas o son refractarias al tratamiento. Estos pacientes tienen un pronóstico muy desfavorable.

Las recaídas suponen una de las **mayores causas de mortalidad** y morbilidad de esta enfermedad.



Epcoritamab

Es el primer anticuerpo biespecífico de administración subcutánea autorizado y financiado para el tratamiento en monoterapia de pacientes adultos con linfoma B difuso de células grandes en recaída o refractario después de dos o más líneas de tratamiento sistémico⁹.

Ensayo EPCORE™ NHL-1

La aprobación se basa en el ensayo EPCORE™ NHL-1 que evaluó el fármaco en monoterapia en pacientes con linfoma B de células grandes (LBDCG) CD20+ en recaída o refractario (R/R), incluido el linfoma B difuso de células grandes (LBDCG), después de dos o más líneas de tratamiento sistémico¹⁰. En este estudio, los pacientes con LBDCG tratados con el medicamento (N = 139) alcanzaron una tasa de respuesta global del 62% y una tasa de respuesta completa del 39%. La mediana de la duración de la respuesta fue de 17,3 meses¹⁰.

1. Sehn, Salles. "Diffuse Large B-Cell Lymphoma." *N Engl J Med*. 2021;384:842-858. DOI: 10.1056/NEJMra2027612.
2. What is Lymphoma. Lymphoma Coalition. <https://lymphomacoalition.org/what-is-lymphoma/>. Consultado en enero 2025.
3. El Linfoma difuso de células B grandes. Fundación Josep Carreras. Disponible en: <https://fcarreras.org/pacientes/enfermedades-hematologicas-adultos/los-linfomas-no-hodgkin/el-linfoma-difuso-de-celulas-b-grandes/>. Consultado en enero 2025.
4. Kanas G, Ge W, Quek RGW, Keeven K, Nersesyan K, Jon E Arnason. Epidemiology of diffuse large B-cell lymphoma (DLBCL) and follicular lymphoma (FL) in the United States and Western Europe: population-level projections for 2020-2025. *Leuk Lymphoma*. 2022 Jan;63(1):54-63. doi: 10.1080/10428194.2021.1975188. Epub 2021 Sep 11. PMID: 34510995.
5. Gouveia GR, Siqueira SA, Pereira J. Pathophysiology and molecular aspects of diffuse large B-cell lymphoma. *Rev Bras Hematol Hemoter*. 2012;34(6):447-51. doi: 10.5581/1516-8484.20120111. PMID: 23323070; PMCID: PMC3545433.
6. Crump M, et al. "Outcomes in refractory diffuse large B-cell lymphoma: results from the international SCHOLAR-1 study". *Blood* 2017; 130:1800-1808
7. El-Galaly TC, Villa D, Gormsen LC, et al. *J Intern Med*. 2018;384:358-376.
8. Gascoyne RD, Campo E, Jaffe ES, et al. Diffuse large B-cell lymphoma, NOS. In: Swerdlow SH, Campo E, Harris N, Jaffe ES, Pileri SA, Stein H, Thiele J, editors. *WHO Classification of Tumors of Haematopoietic and Lymphoid Tissues*. Revised 4th ed. WHO Press; 2017.
9. Informe de Posicionamiento Terapéutico de epcoritamab (Tepkinly®) en el tratamiento de pacientes adultos con linfoma B difuso de células grandes (LBDCG) en recaída o refractario después de dos o más líneas de tratamiento sistémico. Disponible en: <https://www.aemps.gob.es/medicamentosUsoHumano/InformesPublicos/docs/2024/IPT-259-Tepkinly-epcoritamab.pdf>. Consultado en enero de 2025.
10. Thieblemont et al. Epcoritamab in relapsed/refractory large B-cell lymphoma: 2-year follow-up from the pivotal EPCORE NHL-1 trial. *Leukemia* 2024 Dec;38(12):2653-2662. Supp append.